

Organisatie beschrijving bij Emissie inventaris over 2018 -2023



3.A.1 CO2-Prestatieladder

Interne goedkeuring

<u>Naam</u>	<u>Functie</u>	<u>Handtekening</u>	<u>Datum</u>
W. Fijnaut	CEO		april 2024
M. van Houten	CSR Director		april 2024

Lonneke van Harrewijn (Cuccibu)

voor

MAAS International B.V.

Update april 2024

INHOUDSOPGAVE

1	Inleiding en verantwoording.....	2
2	Beschrijving van de organisatie	3
3	Verantwoordelijkheid	4
4	Basisjaar en rapportage	4
5	Organisatorische grenzen	4
5.1	Gunning gerelateerde projecten.....	4
5.2	Organisatie gegevens.....	5
5.3	Aantal medewerkers.....	5
5.4	Aantal locaties.....	5
5.5	Operationele grenzen	6
6	Directe en indirecte GHG-emissies	8
6.1	Verificatie	8
6.2	GHG-verwijdering.....	8
6.3	Belangrijke beïnvloeders.....	8
6.4	Toekomst	8
6.5	Significante veranderingen	9
7	Onzekerheden.....	9
8	Rapportage volgens ISO 14064-1.....	9
8.1	Kruisverwijzingstabel ISO 14064-1.....	9

1 INLEIDING EN VERANTWOORDING

In dit document wordt de scope van het management systeem voor energie- en CO₂ reductie beschreven zoals dit binnen de organisatie MAAS International B.V. (MAAS) is geïmplementeerd. Dit document hoort bij de Emissie-inventaris waarin de cijfermatige onderbouwing en grafische weergave van de ontwikkeling van de CO₂ emissies van de organisatie over de jaren 2018 tot en met 2022 wordt gerapporteerd.

Samen geven deze documenten inzicht in de verschillende energiestromen van de organisatie en van de totale hoeveelheid uitgestoten directe en indirecte broeikasgassen veroorzaakt door de eigen bedrijfsprocessen van MAAS (scope 1, 2 en business travel).

De Emissie-inventaris, CO₂ footprint rapportage en deze toelichting zijn een verantwoording zoals bedoeld in onderdeel 3.A.1 van de CO₂ prestatieladder versie 3.1 en is uitgevoerd conform ISO 14064-1 en het Greenhouse Gas Protocol. De footprint van MAAS is opgesteld conform §5.2 van deze norm. In het laatste hoofdstuk is hiertoe een “cross reference tabel” opgenomen.

Bij het opstellen van de emissie-inventaris zijn alle CO₂-uitstootgegevens omgerekend naar de Well-to-Wheel CO₂ emissie factoren zoals gepubliceerd in de Lijst Emissiefactoren versie januari 2022 op de website www.co2emissiefactoren.nl.

In de emissie inventaris is rekening gehouden met de wijziging met betrekking tot de rapportage van Business Travel en woon-werkverkeer zoals beschreven in versie 3.1 van het Handboek CO₂-Prestatieladder. Business Travel wordt gerapporteerd als separaat onderdeel van deze emissie inventaris.

Emissies voortkomende uit woon-werkverkeer vallen niet onder de noemer ‘Business Travel’ zoals hiervoor bedoeld, maar onder de noemer ‘Employee Commuting’ (Woon-werkverkeer door medewerkers). Aangezien emissies voortkomende uit Woon-werkverkeer voor MAAS een relevante scope 3 emissie is, wordt deze hier gerapporteerd zoals vereist in het Handboek CO₂ Prestatieladder 3.1.

Conform het Harmonisatiebesluit van 25 januari 2021 is gerekend met de emissiefactoren zoals die gelden over de betreffende jaren.

2 BESCHRIJVING VAN DE ORGANISATIE

Oprecht en betrokken, ondernemend en vastberaden. Dat is MAAS. MAAS ontzorgt organisaties door het verzorgen van alle eet- en drinkbehoeften van hun gebruikers. We richten de verschillende ruimtes in met de juiste vendingmachines, die een variatie aanbieden van warme en koude dranken met gezonde, goede en gewoon lekkere tussendoortjes.

Bij MAAS ontzorgen we onze klanten volledig met persoonlijke ondersteuning en technisch onderhoud. Dit alles bij elkaar maakt ons echt klantgericht en onderscheidend. We voelen ons verantwoordelijk om mensen altijd en overal toegang te geven tot producten van hoge kwaliteit.

We doen dat met een sterke focus op maatwerk en innovatieve oplossingen. Met toewijding en energie. Met zorg en op een sociaal verantwoorde manier. We zoeken daarbij naar duurzame relaties met onze klanten om gezamenlijk structurele vooruitgang te boeken.

MAAS heeft een eigen duurzaamheidsprogramma opgesteld onder de noemer IMPACT met daarin drie thema's;

IMPACT @ ORIGIN – hierbij verplaatsen we permanent elementen uit de waardeketen van koffie en thee van West-Europa naar de landen van oorsprong. Hierdoor creëren we economische waarde in de landen van oorsprong door lokaal te investeren en te zorgen dat de kwaliteit van leven van lokale gemeenschappen sterk verbetert.

IMPACT @ SOCIAL – hierbij zoeken we naar mogelijkheden om kansen te bieden aan mensen met een afstand tot de arbeidsmarkt. Deelname aan verschillende social return projecten en het bieden van werkgelegenheid binnen onze eigen organisatie heeft er toe geleid dat MAAS trede 3 van PSO Prestatieladder heeft behaald.

IMPACT @ FOOTPRINT – hierbij nemen we initiatieven om onze ecologische footprint te minimaliseren op gebied van onze machines, afval, water en transport. Zo werken we er continu aan om een duurzame impact te creëren op het gebied van circulariteit.

Met dit programma dragen we tevens bij aan de volgende Sustainable Development Goals.



Om de negatieve effecten op het milieu zoveel mogelijk te beperken, zorgen we er voor dat onze eigen organisatie ook steeds duurzamer wordt. Onderdeel hiervan is dat MAAS actief stuurt op het verkleinen van haar eigen directe en indirecte CO₂-uitstoot. We maken ons eigen energieverbruik inzichtelijk en streven naar een CO₂ neutrale organisatie. Sinds juni 2020 maken wij voor onze bedrijfsvoering op alle lokaties waar dit in onze invloedssfeer ligt, gebruik van door SMK Milieukeur gecertificeerde Nederlandse windenergie. Hiernaast werken we aan het verduurzamen van onze keten, zoals hierboven beschreven.

MAAS heeft kwaliteit, veilig- en gezond werken en duurzaamheid hoog in het vaandel staan. Om die reden werken wij aan het behalen en behouden van het CO₂-bewust certificaat niveau 5, en beschikken over relevante certificaten zoals ISO 9001:2015, ISO 14001:2015 en ISO 45001:2018. Hiernaast zijn al onze technische medewerkers in het veld gecertificeerd volgens VCA.

3 VERANTWOORDELIJKHEID

De verantwoordelijkheid voor het stellen en realiseren van de doelstellingen van het duurzaamheidsprogramma IMPACT ligt bij de CSR Director en is qua uitvoering gedelegeerd naar een aantal verantwoordelijke afdelingen binnen MAAS, waaronder Strategische Inkoop, Facilities & Wagenparkbeheer, Marketing & Communicatie, Human Resources, Operations, Logistiek en Planning & Control. De voortgang op de doelstellingen wordt maandelijks gerapporteerd naar het MAAS Management Team door de CSR Director.

4 BASISJAAR EN RAPPORTAGE

MAAS gebruikt 2018 als basis jaar en referentiejaar voor het vaststellen van haar CO₂ footprint en de bij behorende CO₂-reductie doelstellingen en –maatregelen voor scope 1, 2 en business travel. Voor reductie inspanningen om de ketenemissies van scope 3 te verkleinen, wordt als basis jaar 2020 gebruikt.

Deze CO₂ inventaris verslaat de kalenderjaren 2018 tot en met 2023. Deze rapportage wordt minimaal jaarlijks herzien. De CO₂ footprint, emissie-inventaris en meest materiële emissies inventarisatie wordt half jaarlijks opgesteld en gepubliceerd op de website van MAAS.

5 ORGANISATORISCHE GRENZEN

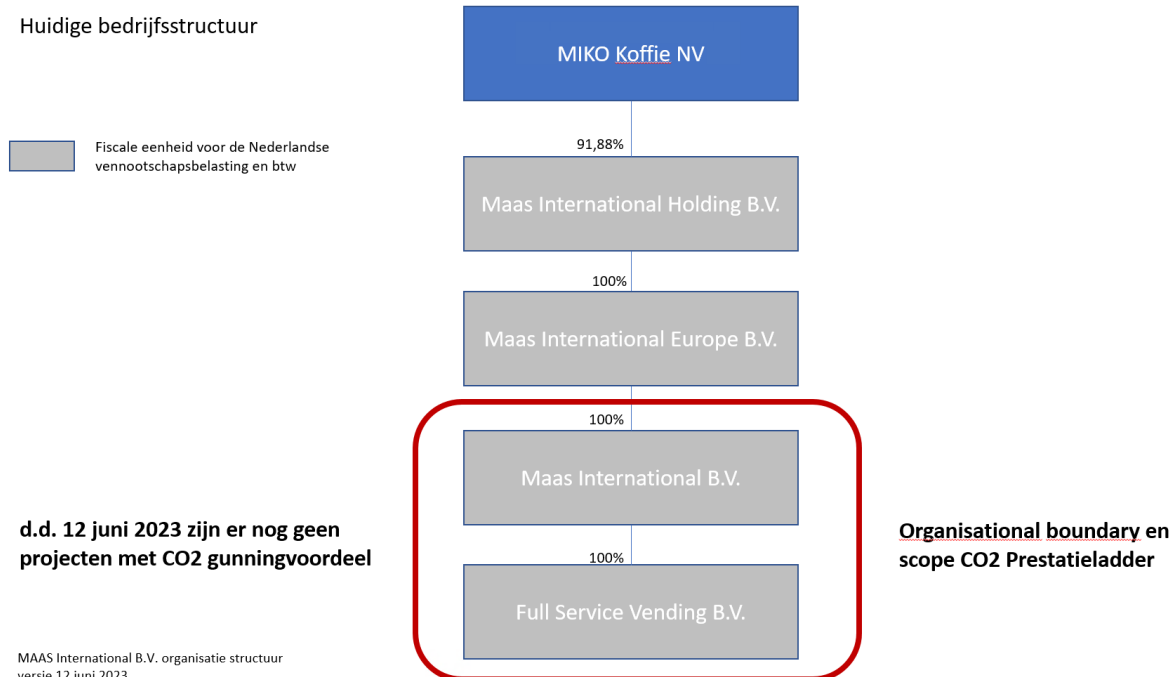
Om de organisatorische grenzen te bepalen voor MAAS is gekozen voor de ‘control’ methode volgens het GHG-protocol. CO₂ emissies die worden veroorzaakt door activiteiten die worden beheerst door MAAS, zijn opgenomen in het emissie-overzicht.

5.1 GUNNING GERELATEERDE PROJECTEN

MAAS heeft nog geen projecten gegund gekregen wegens haar certificering tegen de CO₂ prestatieladder. Er zijn derhalve geen CO₂-gunningsgerelateerde projecten in scope van het management systeem.

5.2 ORGANISATIE GEGEVENS

Huidige bedrijfsstructuur



Ook d.d. 10 april 2024 zijn er nog geen projecten met CO₂ gunningsvoordeel.

MAAS International B.V. (KvK nummer 17038548) is een Nederlandse besloten vennootschap die wordt aangestuurd door MAAS International Holding B.V. (KvK nummer 17140971), beide zijn gevestigd in Son en Breugel. Er zijn binnen de groep bedrijven die onder de holding vallen geen leveranciers (A noch C leveranciers) van MAAS International B.V..

5.3 AANTAL MEDEWERKERS

<i>Jaar</i>	<i>Aantal Medewerkers</i>
2018	538
2019	618
2020	605
2021	525
2022	543
2023	638 excl. uitzendkrachten, 690 incl. uitzendkrachten

5.4 AANTAL LOCATIES

MAAS voert haar activiteiten uit verdeeld over een hoofdkantoor en een zestal regionale depots. Deze regionale depots zijn decentrale logistieke en operationele hubs van waaruit de operationele werkzaamheden in het veld worden gecoördineerd. Tevens zijn het neven-magazijn locaties die door operators worden gebruikt ter bevoorrading van hun klanten.

Het hoofdkantoor en de regionale depots bevinden zich op de volgende locaties:

NAAM	LOCATIE GEGEVENS
HOOFDKANTOOR SON (INCL. DEPOT SON)	Science Park Eindhoven 5051 5692 EB Son en Breugel
DEPOT ELST	Einsteinweg 15 6662 PW Elst
	Per 1 december 2020 Industrieweg 20 C 6662 PA Elst
DEPOT BEEK/ELSLOO	Schutterstraat 27 E 6191 RZ Beek
DEPOT ZWOLLE	Ossenkamp 2 J 8024 AE Zwolle
DEPOT GRONINGEN	Narvikweg 5-3 9723 TV Groningen
DEPOT NIEUWEGEIN	Marconibaan 42 F 3439 MS Nieuwegein
DEPOT ROTTERDAM	Linschotenstraat 8 A 3044 AW Rotterdam

In Son bevindt zich het hoofdkantoor waar naast kantoor activiteiten, ook werkplaats en refurbishment activiteiten en warehouse activiteiten plaatsvinden. De warehouse activiteiten vinden plaats in het zogenaamde 'depot'. Op deze locaties (Elst, Beek-Elsloo, Groningen, Nieuwegein, Rotterdam en Zwolle) is ter ondersteuning van de warehouse activiteiten een klein kantoor ingericht.

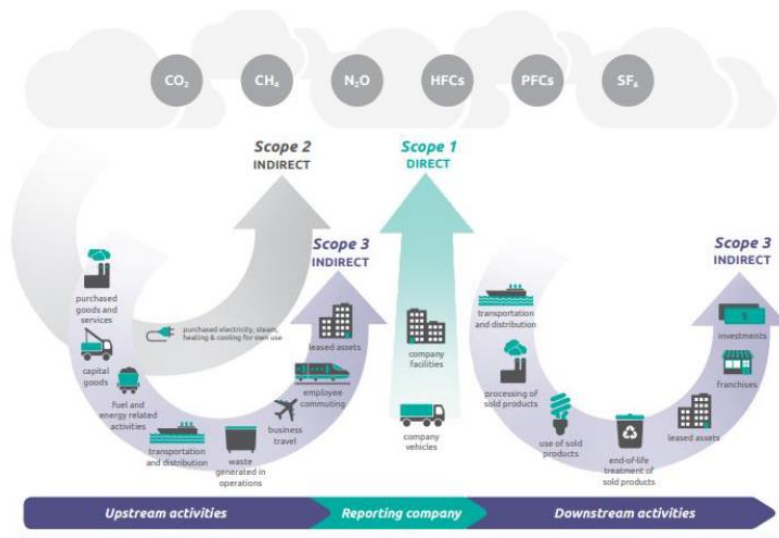
Het verhuurbare vloer oppervlak van de hoofdkantoor locatie in Son is 8.825 m². In 2018 en 2019 werd hiervan 952 m² onderverhuurd. Per 1 september 2020 wordt in totaal 1.668 m² onderverhuurd. Het door MAAS gebruikte vloeroppervlak (incl. depot) van de hoofdkantoorlocatie is per 1 september 2020 7.157 m². De verbruikscijfers zijn gecorrigeerd voor de onderverhuur.

De overige locaties variëren in oppervlak van 237 tot 614 m².

Op alle lokaties wordt de elektriciteit (Nederlandse windenergie door Stichting Milieukeur gecertificeerd) geleverd door Scholt Energy.

5.5 OPERATIONELE GRENZEN

Om de operationele grenzen af te bakenen is gebruik gemaakt van de scope indeling volgens het Handboek CO₂-prestatieladder versie 3.1 en de GHG Protocol scope 3 Standard.



SCOPE 1 – DIRECTE EMISSIES

- Aardgas gebruik ten bate van de verwarming van gebouwen;
- Gebruik van motor brandstoffen (benzine en diesel) van lease auto's.

SCOPE 2 – INDIRECTE EMISSIES

- Ingekochte elektriciteit ten bate van het gebruik van gebouwen en,
- Elektriciteit voor het opladen van zakelijke leasevoertuigen.

BUSINESS TRAVEL EMISSIES (VOORTKOMENDE UIT SCOPE 3)

- Zakelijke kilometers privé auto's (gedeclareerde kilometers ten bate van dienstreizen);
- Zakelijke kilometers privé auto's als vaste vergoeding voor medewerkers die dagelijks zakelijke kilometers maken als onderdeel van hun werkzaamheden, maar geen auto van de zaak hebben en ook niet in aanmerking komen voor de reguliere woon-werk-vergoeding;
- Zakelijke vliegreizen;
- Zakelijke reizen met OV.

Interne registraties, online portals van leveranciers en facturen bieden het inzicht wat nodig is om de CO₂-footprint op te stellen. In de Emissie inventaris is per emissie element opgenomen welke afdeling de gegevens verstrekt.

SCOPE 3 – OVERIGE INDIRECTE EMISSIES UP- EN DOWNSTREAM

- Woon-werk kilometers privé auto's (vaste autokostenvergoeding)

Deze emissie stroom is relevant voor MAAS qua omvang en de organisatie kan hier een kleine tot middelgrote invloed op uitoefenen.

Emissies vanwege lekken van koelmiddelen zijn niet meegenomen in deze rapportages. In het hoofdkantoor Son zijn de koelinstallaties (luchtbehandeling en airco) voorzien van uitgefaseerde

koelmiddelen. Deze worden daarom niet bijgevuld. Aangezien de installaties nog naar behoren koelen, kan worden aangenomen dat de lekverliezen nihil zijn¹.

6 DIRECTE EN INDIRECTE GHG-EMISSIONS

De berekening en presentatie van de ontwikkeling van de GHG-emissies, de scope verdeling en meest materiële emissies voor de interne organisatie en voor de gehele keten van de MAAS organisatie, is opgenomen in de separate Emissie-inventaris.

6.1 VERIFICATIE

Voor wat betreft het laten verifiëren van de CO₂ Footprint door een externe partij, is dat onderdeel van de externe ladderbeoordeling door DNV die jaarlijks plaatsvindt.

6.2 GHG-VERWIJDERING EN BIOMASSA VERBRANDING

CO₂-emissies kunnen worden gereduceerd door gebruik van energiebronnen en via compensatiecertificaten dit telt niet als CO₂ reductie voor de CO₂-prestatieladder. MAAS maakt hier gebruik van voor het aardgasverbruik van haar gebouwen. (WaarborgGas-product Scholt Energy). Deze compensatie is niet verrekend in de CO₂ footprint of in deze emissie-inventaris.

MAAS maakt voor haar energiebehoefte geen gebruik van energie uit biomassa verbranding.

6.3 BELANGRIJKE BEÏNVLOEDERS

De interne afdelingen Planning & Control en Inkoop (incl. Wagenparkbeheer) zijn belangrijke beïnvloeders van de CO₂ uitstoot van de organisatie. Deze afdeling Planning & Control stelt, in overleg met de betreffende leidinggevenden, aan de hand van de gebruikte planningstools, de routes vast die door de Operators dagelijks worden afgelegd voor de uitvoering van het onderhouden en verzorgen van de machines die MAAS bij haar klanten in het veld heeft staan. De uitfasering van brandstofvoertuigen heeft zichtbaar een flinke impact op de CO₂ uitstoot in scope 1.

De afdeling Inkoop is verantwoordelijk voor het lease-autobeleid van MAAS en de inkoop van de voertuigen, inclusief de elektrische voertuigen voor last-mile- en intern transport naar en bij klanten. Ook sluiten zij de energie contracten af en zijn zij in gesprek met de gebouwbeheerder over de mogelijkheid van het zelf opwekken van energie middels zonnepanelen op of bij de hoofdkantoorlocatie.

6.4 TOEKOMST

In de keten is de inkoop van producten en diensten een belangrijke beïnvloeder, evenals het downstream transport voor de bevoorrading van klanten. In dit kader is MAAS in gesprek met o.a. Stadslogistiek Post NL om niet alleen een rol te spelen in emissieloos transport van de Emissieloze transporthubs naar de locatie van de klant, maar ook om de bevoorrading emissieloos uit te voeren

¹ Medio 2022 zijn deze installaties vervangen.

af warehouse Van Rooijen. Hiermee kan een grote stap worden gezet in het terugbrengen van de CO₂ emissies voor downstream transport.

Wet- en regelgeving dwingen distributeurs en eindgebruikers om een oplossing te vinden voor (plastic) verpakkingsmaterialen. MAAS werkt aan een oplossing voor met name het bekerafval van de warme drankconsumpties. Hierdoor zal de emissie voor End-of-life verwerking van bekerafval afnemen.

6.5 SIGNIFICANTE VERANDERINGEN

Ten opzichte van 2022 hebben zich in 2023 geen significante veranderingen voorgedaan. De overname van MAAS door Miko B.V. medio 2021 heeft geen impact op het energie- en CO₂ reductiebeleid, de doelstelling of de voorgenomen en geïmplementeerde maatregelen.

7 ONZEKERHEDEN

De berekende CO₂ Footprint moet worden gezien als de beste inschatting van de werkelijke waarden. Alle gebruikte gegevens zijn op basis van werkelijk gemeten waarden of op basis van rapportages en aannames naar aanleiding van gegevens van derden. In de rapportage van de MAAS CO₂ emissie-inventaris is een tabblad opgenomen waarin de onzekerheden van de verschillende gegevenssets van de energiestromen zijn berekend.

8 RAPPORTAGE VOLGENS ISO 14064-1

De emissie-inventaris is opgesteld over alle energiestromen die direct en indirect voortkomen uit de directe, eigen bedrijfsvoering van MAAS. In de emissie-inventaris is ook inzichtelijk gemaakt welke Meest materiële emissies in de keten van MAAS relevant zijn en waar zij beleid en maatregelen op treft.

Deze emissie-inventaris is opgesteld conform de NEN-ISO-14064-1 norm en de NEN-EN-ISO 50001:2018 norm § 6.3 Energiebeoordeling.

8.1 KRUISVERWIJZINGSTABEL ISO 14064-1

Norm onderdeel	Invulling / referentie
a) Beschrijving van de rapporterende organisatie	Hoofdstuk 2 en hoofdstuk 5
b) Verantwoordelijke persoon	Hoofdstuk 3
c) Verslagperiode	2018 tot en met 2023
d) Documentatie van de organisatiegrenzen	Hoofdstuk 5
e) Directe emissies, in tonnen CO ₂	3A1 MAAS Int Emissie inventaris V2.5 GHG final.xlsx
f) Beschrijving CO ₂ emissies van verbranding van biomassa	Hoofdstuk 6

g) Beschrijving biogene CO ₂ emissies en -verwijdering	Niet van toepassing
h) Reducties of verwijdering GHG removals, in tonnen CO ₂ e, indien van toepassing	Niet van toepassing
i) Uitsluitingen significante GHG bronnen	Niet van toepassing
j) Indirecte emissie	3A1 MAAS Int Emissie inventaris V2.5 GHG final.xlsx
k) Basisjaar en referentiejaar	2018 (scope 1, 2 en business travel), 2020 (scope 3)
l) Wijzigingen in basisjaar of overige historische data	geen
m) Kwantificeringsmethoden en toelichting op de keuze	2023 MAAS Int Emissie_Inventaris V1.2a.xlsx en zoals weergegeven op alle tabbladen van dit bestand. Alle gebruikte CO ₂ -emissiefactoren zoals gepubliceerd op www.CO2emissiefactoren.nl voor 2023 conform Handboek CO ₂ -prestatieladder 3.1, versie januari 2021.
n) Toelichting van veranderingen van kwantificeringsmethoden welke voorafgaand gebruikt zijn	niet van toepassing
o) Referentie/documentatie emissiefactoren en verwijderingsfactoren	2023 MAAS Int Emissie_Inventaris V1.2a.xlsx en zoals weergegeven op alle tabbladen van dit bestand. Alle gebruikte CO ₂ -emissiefactoren zoals gepubliceerd op www.CO2emissiefactoren.nl voor 2023 conform Handboek CO ₂ -prestatieladder 3.1, versie januari 2021.
p) Beschrijving van invloed van onzekerheden met betrekking tot de nauwkeurigheid van de emissie- en verwijderingsdata	2023 MAAS Int Emissie_Inventaris V1.2a.xlsx.xlsx tabblad Onzekerheden
q) Beschrijving van resultaten van de onzekerheidsbeoordeling	De in de emissie inventaris en CO ₂ footprint berekening opgenomen cijfers zijn voornamelijk afkomstig uit meetgegevens, facturen en brongegevens van leveranciers waardoor de gegevens zuiver zijn. De onzekerheden hebben geen of nauwelijks opgetreden.
r) Verklaring van overeenstemming met ISO 14064-1	Hoofdstuk 8
s) Statement met betrekking tot de verificatie van de emissie-inventaris, inclusief vermelding van de mate van zekerheid.	De verificatie is onderdeel van de externe audit door de CI tijdens de ladderbeoordeling.
t) In de berekening toegepaste GWP waarden (uit IPCC rapport, referentie emissiefactoren databank en bron)	Niet van toepassing. Er is binnen MAAS geen sprake van andere GWP emissies uit bijvoorbeeld methaan, lekverliezen van koelmiddelen etc.